

## Инструкция по установке Cerber COMlock

1. Внешний вид изделия «Cerber COMlock» представлен на рисунке 1.



Рисунок 1

2. Перед началом работ по установке изделия необходимо проверить наличие и работоспособность всех устройств в SystemApplication (принтеры, картридер, ЕРР, диспенсер, MediaEntryIndicator, кнопка Supervisor/Normal).

3. Выключаем питание банкомата.

4. Устанавливаем блок управления в сейф банкомата, закрепив его на двухсторонний скотч. Для этого необходимо протереть место крепления и приклеить данный блок. Блок устанавливается с учетом того, чтобы не было соприкосновения с подвижными частями АТМ. При этом индикация должна быть видна оператору, а органы управления доступны при обслуживании.

Пример крепления приведен на рисунке 2.



Рисунок 2

5. Далее прокладываем кабель с коммуникационным разъемом (рисунок 3) по штатной проводке до системного блока АТМ.



Рисунок 3

7. Подключаем кабель изделия «Cerber COMlock» к системному блоку в свободный COM-порт как показано на рисунке 4, фиксируем разъем соответствующими винтами.

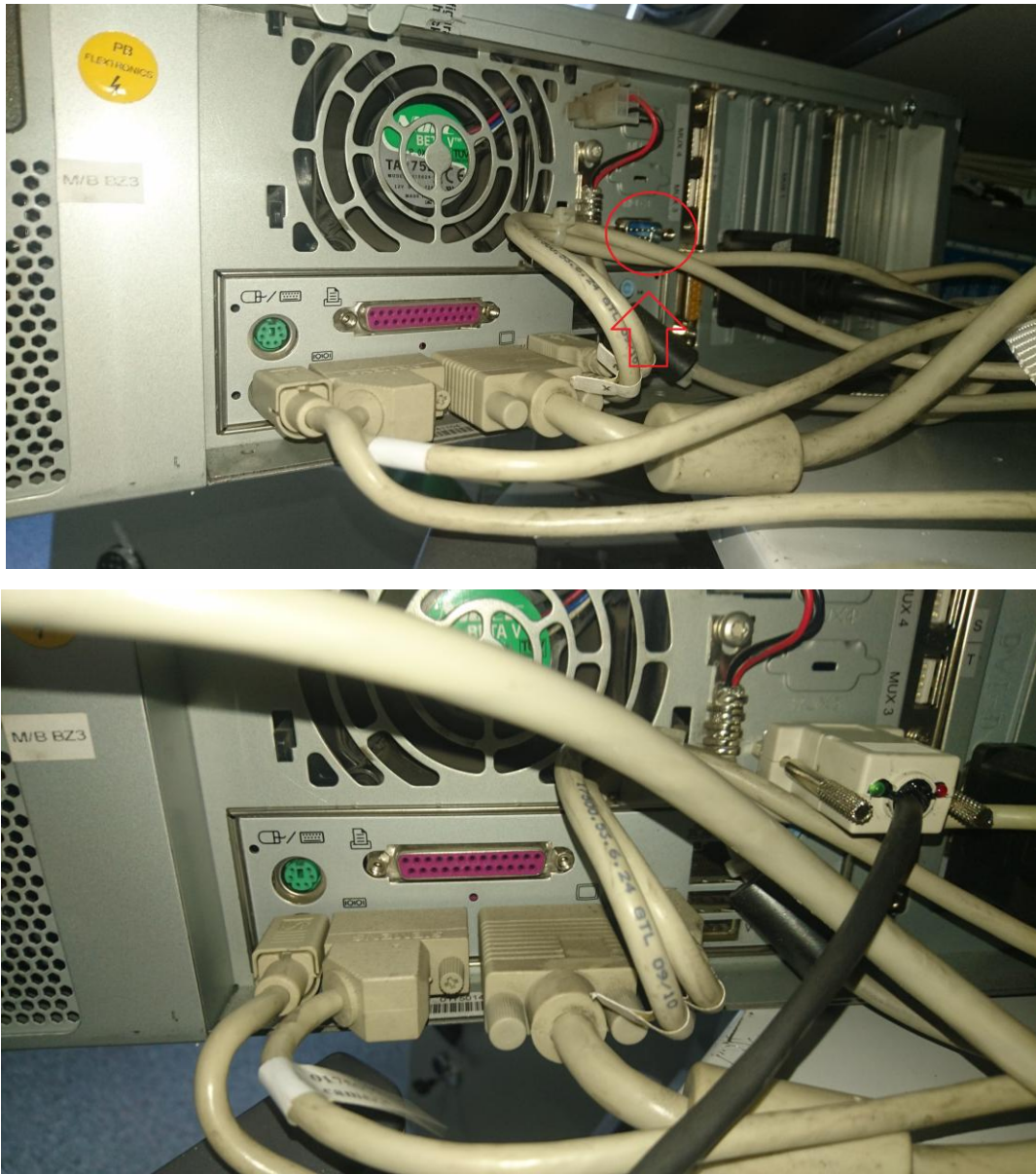


Рисунок 4

8. Кабель питания и кабель диспенсора, представленный на рисунке 5, прокладываем до платы управления диспенсора по штатным кабельным каналам, как показано на рисунке 6.



Рисунок 5

9. Отключаем штатный коммуникационный кабель от платы управления диспенсором, как показано на рисунке 6.

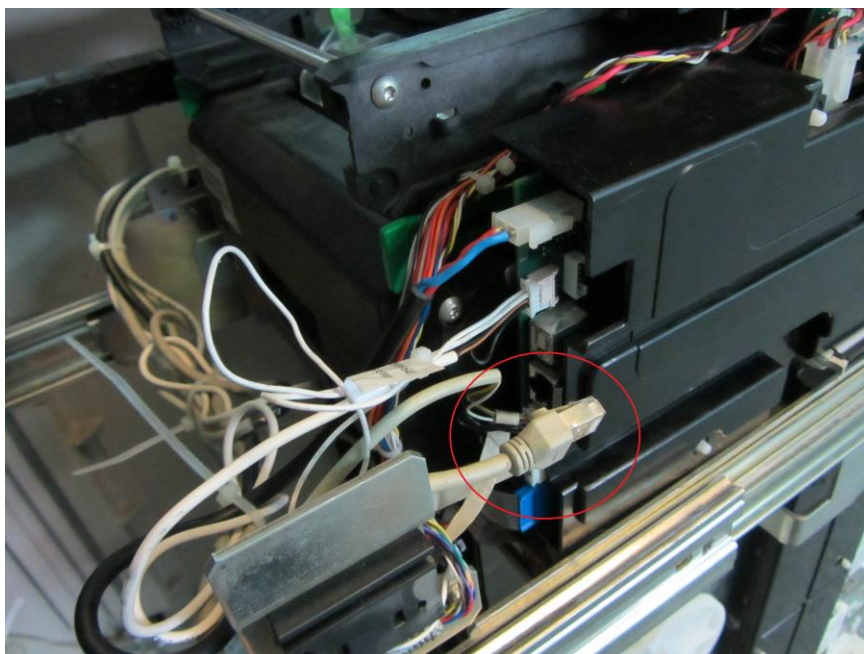


Рисунок 6

10. Подключаем коммуникационный кабель от «Cerber COMlock» к плате управления диспенсора, как показано на рисунке 7.

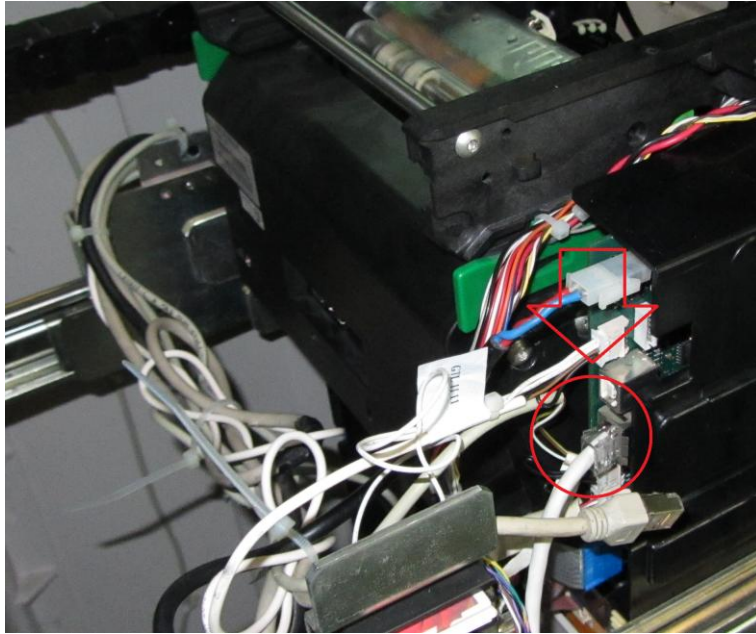


Рисунок 7

11. Подключаем кабель питания от «Cerber COMLock» к плате управления диспенсора, как показано на рисунке 8.

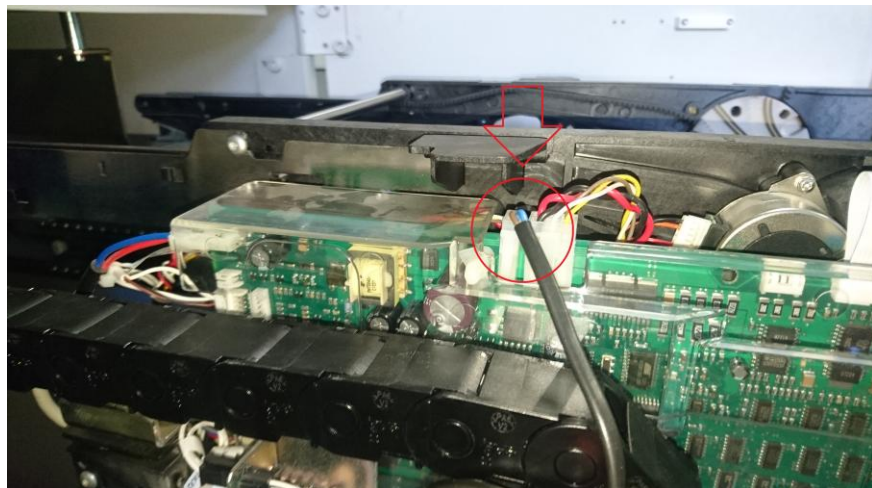
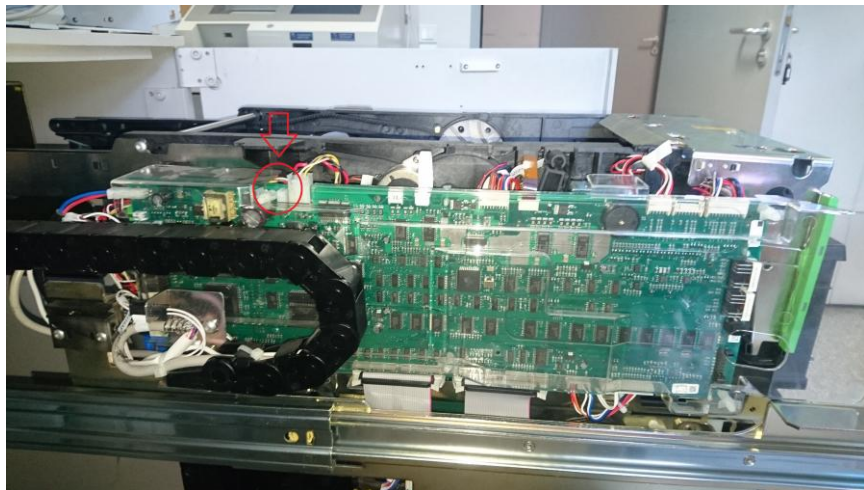


Рисунок 8

12. Закрепляем все кабеля пластиковыми стяжками, так чтобы они не мешали штатной работе АТМ.

13. Дополнительно фиксируем провода стяжками, чтобы они не задевали подвижных частей АТМ и не мешали его сервисному обслуживанию.

14. Включаем питание АТМ.

15. Проверяем, что на изделии «Cerber COMlock» индицируется состояние «ОШИБКА» (красный индикатор) на блоке и разьеме в системном блоке.

16. Нажимаем сброс ошибки на блоке «Cerber COMlock» в сейфе. При этом индикатор на блоке и разьеме переключится в рабочий режим (зеленый индикатор). Нажатие кнопки сброса ошибки желательно произвести до начала загрузки операционной системы.

17. Выключаем питание АТМ на 1 минуту.

18. Включаем питание АТМ.

19. Проверяем, что на изделии «Cerber COMlock» индикация показывает рабочий режим (зеленый индикатор).

20. Перестраиваем систему на работу диспенсора на другом СОМ-порте, для этого запускаем файл CSCCOMM.reg или вручную с помощью утилиты «regedit» вносим следующие изменения в системный реестр операционной системы:

*HKEY\_LOCAL\_MACHINE\SOFTWARE\Wincor Nixdorf\CSC-  
W32\CurrentVersion\CSCCOMM*

*«CH04» = «NO»*

*«COM2» = «CSCCNG»*

21. Перезагружаем системный блок АТМ.

22. Проверяем работоспособность АТМ штатными средствами.

### Неисправности и пути решения.

1. После выключения АТМ переходит в режим ошибки	1. Разрядился внутренний источник питания, требуется его зарядка. Для этого не выключайте АТМ около часа. После чего проверьте, что COMlock больше не переходит в состояние «Ошибки» при отключении питания
	2. Аппаратная ошибка. Произведите аппаратный сброс устройства, удерживая кнопку сброса более 10 секунд
	3. Неисправность COMlock – требуется замена изделия
2. На разъеме COMlock оба индикатора светятся	1. Аппаратная ошибка. Произведите аппаратный сброс устройства, удерживая кнопку сброса более 10 секунд
	2. Неисправность COMlock – требуется замена изделия
3. На устройстве COMlock нет индикации.	1. Не подключен/ неверно подключен кабель питания.
	2. Аппаратная ошибка. Произведите аппаратный сброс устройства, удерживая кнопку сброса более 10 секунд
	3. Неисправность COMlock – требуется замена изделия
4. При отключении разъема COMlock от системного блока и обратном его подключении, COMlock не переходит в режим блокировки	1. Неисправность COMlock – требуется замена изделия
5. АТМ не видит диспенсор	1. COMlock – находится в состоянии блокировки. Необходимо нажать кнопку сброса ошибки
	2. Аппаратная ошибка. Произведите аппаратный сброс устройства, удерживая кнопку сброса более 10 секунд
	3. Не произвели/неверно сделали изменение конфигурации АТМ (смена порта диспенсора)
	3. Неисправность COMlock – требуется замена изделия